

OFICIUL FITOSANITAR TIMIS
Nr.1876/O/16.07.2024

Comitetul
Municipal
23.07.2024

Județul Timiș	
Primăria Orașului Jimbolia	
REGISTRATURA GENERALĂ	
Nr. 6948	
ziua 23	luna 07 anul 2024
Indicativul dosarului	Compartimentul

INFORMARE,

privind organismul daunator

HYPHANTRIA CUNEA

(Omida paroasa a dudului)

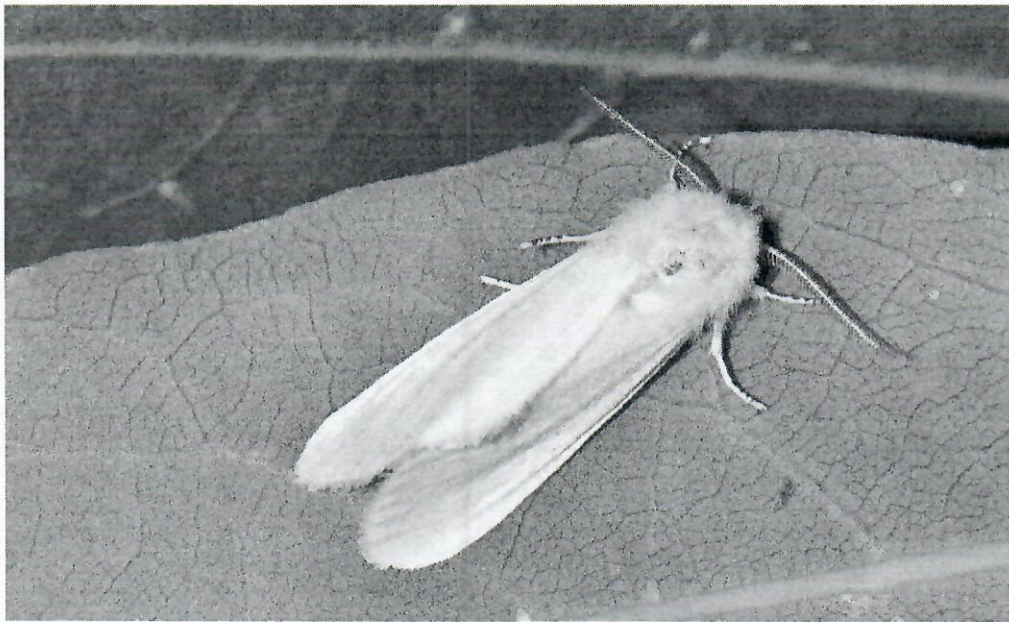
Omida păroasă a dudului – *Hyphantria Cunea* este un dăunător polifag, atacă în stadiul de larvă peste 200 de specii de plante, inclusiv pomii.

Preferă în mod deosebit arțarul, salcâmul, prunul, mărul, gutuiul, caisul, vișinul, nucul, vița de vie, iar în anii cu dezvoltare în masă se poate întâlni la porumb, floarea soarelui, soia și alte culturi.

Dăunătorul în condițiile țării noastre dezvoltă două generații pe an, iar în anii cu toamna blândă și târzie poate apărea și a III-a generație parțială.

Iernează sub formă de pupă atât în crăpăturile scoarței, cât și în diverse alte locuri (sub resturi vegetale, în stratul superficial al solului, garduri, pe pereții clădirilor sub streșini, ferestre etc.).

Larvele omizii păroase a dudului sunt deosebit de păgubitoare, ele rod limbul frunzelor complet. În cazul atacurilor puternice se produce defolierea totală a pomilor.



Adultul are aripi albe, cu o anvergură de 28-38 mm, uneori pot prezenta pete negre, dispuse neregulat. Femela are abdomenul verzui, spre deosebire de mascul, la care abdomenul este galben.

Oul este sferic cu corion fin granulat, galben-verzui, de 0,6 mm diametru.

Larva este brun închisă pe partea dorsală și verde-brunie pe partea ventrală, poate ajunge până la 25-30 mm lungime, în ultima vârstă. Corpul este acoperit cu numeroși peri urticanti, de diferite culori (de la brun-închis până la negru).

Pupa are culoarea galben-verzuie la început, mai târziu devine brun-închisă. Lungimea acesteia este de 10-15 mm.

Fluturii din prima generație încep a zbura la sfârșitul lunii aprilie, depunând ouăle pe dosul frunzelor, câte 400-800 într-un loc. Larvele apar după 8-20 zile și trăiesc în cuiburi mici, formate din 2-3 frunze, unite prin fire de mătase. Pe măsură ce frunzele din interiorul cuibului sunt consumate, cuibul se mărește până la jumătate de metru, prin încorporarea și a frunzelor din vecinătate.

La sfârșitul lunii iunie sau începutul lunii iulie, omizile părăsesc cuiburile în căutarea de scorburi, crăpături, scoarță exfoliată etc., unde se transformă în pupe, înfășurându-se într-un cocon mătăsos.

Pe parcursul lunilor iulie-august zboară fluturii din generația nouă, care dau naștere la generația a doua de omizi. Acestea se hrănesc în decursul lunilor septembrie-octombrie, și ajunse la completa dezvoltare, se

transformă în crisalide hibernante. Această generație de omizi este și cea mai periculoasă, deoarece pomii puternic atacați ierneză slab.

Combaterea Combaterea eficientă a larvelor din prima generație, reduce semnificativ populația din a doua generație și respectiv, din anul următor.

Este necesar de a efectua permanent verificări privind apariția cuiburilor cu omizi la speciile de plante preferate (dud, arțar american, prun, etc.). Se recomandă instalarea de brâie-capcană în jurul trunchiului pomilor pentru captarea larvelor și distrugerea acestora. La apariția primelor cuiburi de omizi, se impune tăierea și distrugerea acestora, sau arderea lor cu prăjini lungi, prevăzute cu cârpe îmbibate în motorină (până la dispersarea larvelor din cuiburi). În livezile tinere la necesitate se va aplica un produs recomandat. La efectuarea tratamentelor chimice, se vor utiliza produse de protecția plantelor omologate pentru daunator și în cantitatea omologată, se vor respecta cu strictete recomandările de pe eticheta produsului, precum și sănătatea și securitatea în muncă. Un aspect important este realizarea tratamentelor la temperaturi sub 23°C (dimineața și seara). Totodată, specialiștii avertizează, că nu se tratează chimic pomii a căror fructe sunt în faza de pângă-coacere, iar unde se tratează, se respectă timpul de pauză până la consum.

Întocmit

COȘOVEANU MIHAELA